

Provincie Overijssel
T.a.v. het College van Gedeputeerde Staten
Postbus 10078
8000 GB Zwolle

Deventer, 5 april 2024

Betreft: Principeverzoek planologische medewerking Windpark Deventer A1 (gemeente Deventer)

Geacht College,

Inleiding

De Deventer Energie Coöperatie U.A., Coöperatie LochemEnergie U.A., Prowind B.V. en Pure Energie Wind B.V. (hierna te noemen: 'initiatiefnemers') hebben in samenwerking met enkele grondeigenaren een initiatief voor een windpark bestaande uit vier moderne windmolens ten zuidoosten van Deventer langs de snelweg A1. Dit initiatief is genaamd 'Windpark Deventer A1' en het plangebied is gelegen in de gemeente Deventer.

De ambitie van uw provincie is om in 2030 3,3 TWh aan duurzame energie op te wekken, waarvan ongeveer 2 TWh door windenergie. Om die doelstelling te behalen, zijn 90 extra windmolens in de provincie Overijssel nodig. De ontwikkeling van Windpark Deventer A1 draagt fors bij aan deze duurzaamheidsambities van de provincie Overijssel.

Gelet op artikel 9e van de Elektriciteitswet is de provincie Overijssel het bevoegd gezag voor dit windpark. Hierbij verzoeken de initiatiefnemers de provincie Overijssel te starten met de (planologische) procedure(s) voor Windpark Deventer A1 en dit formeel te bekrachtigen met een besluit.

Initiatiefnemers

De Deventer Energie Coöperatie, LochemEnergie, Prowind en Pure Energie zijn samen de initiatiefnemers van Windpark Deventer A1. Deze partijen bundelen lokale kennis, lokaal eigendom, specifieke kennis van de ontwikkeling en realisatie van windenergie en professionele slagkracht in één samenwerkingsverband. Daardoor kan Windpark Deventer A1 zorgvuldig en professioneel worden ontwikkeld en gerealiseerd, met betrokkenheid van de lokale omgeving.

Met de samenwerkingsovereenkomst tussen de initiatiefnemers is 50 procent lokaal eigendom in het windpark vastgelegd. De Deventer Energie Coöperatie en LochemEnergie vullen deze 50 procent lokaal eigendom in. In de samenwerkingsovereenkomst tussen de vier partijen is afgesproken dat we samenwerken op gelijkwaardige basis: samen maken we het plan en samen dragen we de investeringskosten en samen hebben we zeggenschap over het project.

Passend binnen uw beleid

Het plangebied van Windpark Deventer A1 ligt in voorkeursgebied A1 (Deventer en Rijssen-Holten) en in gebied dat op trede 1 van de Windladder van de provincie Overijssel staat.

Gebieden op trede 1 zijn de gebieden die volgens de provincie het meest geschikt zijn om windmolens te plaatsen. Dit zijn gebieden waar ruimte is voor grote clusters van windmolens.

De provincie Overijssel geeft in het Provinciaal Programma Energiestrategie (PPE) onder andere de kaders voor de participatie (zowel qua proces als financieel) van de omgeving bij een concreet project. Windpark Deventer A1 voldoet volledig aan deze gestelde kaders. Voor een uitgebreide toelichting verwijzen wij u graag naar het bij deze brief gevoegde project- en participatieplan.

Ruimtelijk en technisch realistisch en haalbaar initiatief

Uit verschillende verkenningen komt naar voren dat Windpark Deventer A1 een ruimtelijk en technisch realistisch en haalbaar initiatief is. De verkenningen zijn aan de hand van generieke vuistregels uitgevoerd. Met de grondeigenaren in het plangebied is een gesocialiseerd grondcontract overeengekomen.

Uitgebreid omgevingsproces en financiële participatie

Ons centrale uitgangspunt is dat de omgeving de mogelijkheid heeft om betrokken te zijn bij Windpark Deventer A1. Dit willen we onder andere doen via een omgevingsraad.

Daarnaast wordt een deel van de opbrengst van Windpark Deventer A1 ter beschikking gesteld aan de omgeving via een omgevingsfonds. Deze bijdrage is 0,50 euro per opgewekte megawattuur (MWh), voor een periode van vijftien jaar. Ter indicatie: met een opwek van naar verwachting circa 80.000 MWh per jaar (vier windmolens die 20.000 MWh per stuk per jaar produceren) is er dan circa 40.000 euro per jaar beschikbaar voor de omgeving.

De provincie Overijssel is bevoegd gezag

Hoewel er nog geen definitief type windmolen is gekozen, zullen de windmolens per stuk een vermogen van minstens circa 5 MW hebben. Dat betekent dat Windpark Deventer A1 als geheel een opgesteld vermogen zal hebben van minstens circa 20 MW. Op grond van de Elektriciteitswet (Artikel 9e) is de provincie Overijssel dan ook het bevoegd gezag voor dit windpark.

In overleg met de gemeente Deventer

We vinden het belangrijk de planvorming en ontwikkeling verder uit te werken in overleg met de gemeente Deventer en met betrokkenheid van de omgeving van Windpark Deventer A1. Vanwege de ligging vlak bij de provinciegrens met Gelderland en de gemeentegrens van Lochem, richten we ons ook op dat deel van de omgeving. Ons uitgangspunt is om de inbreng van deze en andere stakeholders een plaats te geven in het project.

Daarbij vinden we goed overleg tussen provincie, gemeente en initiatiefnemer(s) belangrijk: vanaf het eerste uur. We vragen de provincie dit te bespreken met de gemeente Deventer. Vanzelfsprekend ondersteunen we daarbij de lijn uit het Provinciaal Programma Energiestrategie (PPE) dat de provincie en de gemeente in gesprek gaan over wie de rol van het bevoegd gezag op zich zal nemen.

Verzoek

Wij verzoeken u om een formeel besluit te nemen over de vraag of de provincie Overijssel bereid is om de planologische procedure(s) voor het project Windpark Deventer A1 op korte termijn te starten, om ons initiatief voor de ontwikkeling van het project Windpark Deventer

A1 mogelijk te maken. Hieraan gekoppeld verzoeken wij u in overleg te treden met de gemeente Deventer.

We ontvangen graag een ontvangstbevestiging en een reactie van u op dit principeverzoek.

Voor eventuele vragen naar aanleiding van deze brief kunt u contact opnemen met Martijn Mulder via m.mulder@pure-energie.nl of 053 - 4341200.

Met vriendelijke groet, namens de stuurgroep van Windpark Deventer A1,

Deventer Energie Coöperatie U.A.

8-4-2024

Coöperatie LochemEnergie U.A.

5-4-2024

Prowind B.V.

05-04-2024

Pure Energie Wind B.V.

5-4-2024

Bijlage: Project- en participatieplan Windpark Deventer A1

Project- en participatieplan Windpark Deventer A1



Een initiatief van Deventer Energie Coöperatie, LochemEnergie, Prowind en Pure Energie

April 2024

Niets uit dit voorstel mag gedeeld worden met derden zonder vooraf verkregen schriftelijke toestemming



Inhoud

Samenvatting	3
Initiatiefnemers	3
Kerngegevens Windpark Deventer A1	3
Betrokkenheid van en voordeel voor de omgeving	4
Meer informatie en contact	5
Inleiding	6
Kerngegevens van Windpark Deventer A1	7
Passend binnen beleid	15
Initiatiefnemers	18
Omgevingsraad	22
Stappenplan omgevingsraad	27
Stappenplan communicatie en participatie	28
Communicatiemiddelen	30
Financiële participatie	31
Bijlagen	33

Samenvatting

Dit project- en participatieplan beschrijft wie de initiatiefnemers zijn van Windpark Deventer A1, wat de kerngegevens van het windpark zijn en hoe de omgeving hierbij wordt betrokken en voordeel kan hebben van het windpark.

Initiatiefnemers

- Deventer Energie Coöperatie ([Home - Deventer Energie Coöperatie](#))
- Energiecoöperatie LochemEnergie ([Lochem-home | lochemenergie.net](#))
- Prowind ([Prowind - Ontwikkelaar van lokale duurzame energieprojecten](#))
- Duurzaam energiebedrijf Pure Energie (<https://pure-energie.nl/zon-en-wind/>)
- Gelijkwaardige samenwerking door samenwerkingsovereenkomst

Kerngegevens Windpark Deventer A1

- **Ruimte voor vier windmolens**
 - *Langs snelweg A1: twee windmolens ten noorden en twee ten zuiden van snelweg*
 - *In clustergebied A1 van provincie Overijssel*
 - *Locatie passend in Omgevingsvisie gemeente Deventer*

Het plangebied is globaal aangegeven met de twee ovals (*tekst loopt door onder de afbeelding*).



- **Windmolens met moderne afmetingen**
 - *Ashoogte circa 180 meter*
 - *Rotordiameter circa 200 meter*
 - *Tiphoogte circa 280 meter*

- **Grote bijdrage aan doelstelling voor meer duurzame elektriciteit**
 - Circa 80.000.000 kWh per jaar
 - Circa 18 procent van totale elektriciteitsverbruik in de gehele gemeente Deventer

Visualisatie van Windpark Deventer A1 vanaf oprit 23 bij Deventer nabij Zonnepark Adelaar - Brinkeveld (tiphoogte 280 meter, tekst loopt door onder de afbeelding).



Betrokkenheid van en voordeel voor de omgeving

- **Vijftig procent lokaal eigendom via Deventer Energie Coöperatie en LochemEnergie**
 - Omwonenden kunnen mee-investeren via energiecoöperaties
 - Rente op investering voor omwonenden die mee-investeren
 - Overige inkomsten van energiecoöperaties uit windpark: leden (ook die niet mee-investeren) bepalen met elkaar waar en waaraan dat wordt besteed
 - Omgeving kan via energiecoöperaties mede-initiatiefnemer en -eigenaar zijn
- **Omgevingsfonds**
 - In elk geval 0,50 cent per opgewekte MWh per jaar, in elk geval 15 jaar lang
 - Indicatief: circa 40.000 euro per jaar
 - Beheer en besteding omgevingsfonds: in gesprek met omgeving bepalen
- **Omgevingsraad**
 - Structureel overleg tussen omgeving en initiatiefnemers
 - Gespreksonderwerpen o.a.: effecten van windpark op omgeving, omgevingsfonds
 - Transparant, volledig, structuur

- **Veel en vroegtijdige communicatie**
 - Website www.windparkdeventera1.nl
 - E-mailadres info@windparkdeventera1.nl
 - Digitale nieuwsbrief (aanmelden via website)
 - Brieven huis aan huis
 - Persberichten
 - Openbare informatie- en inloopbijeenkomsten
 - Persoonlijke gesprekken
 - Visualisaties via programma Windplanner

Meer informatie en contact

- www.windparkdeventera1.nl
- info@windparkdeventera1.nl
- Omgevingsmanager Rose Headley: 06 – 10647253

Inleiding

Deventer Energie Coöperatie, LochemEnergie, Prowind en Pure Energie hebben een initiatief voor een windpark langs de snelweg A1 in de gemeente Deventer. Het windpark heet Windpark Deventer A1. Dit project- en participatieplan geeft informatie over het initiatief en vooral hoe de initiatiefnemers dit windpark in overleg met de omgeving willen realiseren.

Omgevingsraad

Om het windpark te kunnen realiseren, is een omgevingsvergunning nodig. De weg daarnaartoe willen de initiatiefnemers in overleg met de omgeving afleggen door middel van procesparticipatie. Dat kan met name middels het inrichten van een omgevingsraad: omwonenden, maatschappelijke organisaties, bedrijven en initiatiefnemers bespreken daarin gezamenlijk het initiatief en maken zo in overleg een plan waarvoor uiteindelijk een vergunning wordt aangevraagd. Dit project- en participatieplan beschrijft welke kaders en uitgangspunten voor deze omgevingsraad worden gehanteerd. Verder schetst dit plan hoe de omgeving financieel kan participeren in het windpark en welke communicatiestrategie en -middelen worden toegepast voor Windpark Deventer A1.

Inzet tot toename van acceptatie

De initiatiefnemers vinden het belangrijk dat de omgeving nauw betrokken kan zijn bij het initiatief, zowel in het proces als financieel. Windmolens zijn een verandering in de woon- en leefomgeving van omwonenden, maar ook voor maatschappelijke organisaties en bedrijven. De initiatiefnemers beseffen dat en weten dat (een deel van) de omgeving deze verandering mogelijk beter kan accepteren als er betrokkenheid is bij de planvorming en er financiële meerwaarde is voor de omgeving.

Primair gericht op ontwikkelfase

Dit project- en participatieplan richt zich op de ontwikkelfase van het windpark: de fase tussen eerste idee en verlening van de omgevingsvergunning. Dat is een belangrijke fase in een project. Dan is er nog ruimte voor inbreng van de omgeving en kan de omgeving informatie ophalen die eraan kan bijdragen dat er later tijdens bijvoorbeeld de bouw of exploitatie geen onbeantwoorde vragen zijn of zelfs onrust ontstaat in de omgeving. Overigens willen de initiatiefnemers de omgeving ook tijdens de bouw en exploitatie van het windpark betrekken en informeren. Dat gebeurt in de lijn van dit plan, maar de initiatiefnemers maken hiervoor pas na vergunningverlening een gedetailleerder plan.

Kerngegevens van Windpark Deventer A1

Het plangebied van Windpark Deventer A1 ligt parallel aan de snelweg A1 in de gemeente Deventer. De initiatiefnemers zien reële mogelijkheden voor windmolens ten noorden van de A1 tussen Colmschate en Bathmen en ten zuiden van de A1 naast afslag 24 (Deventer-Oost). De initiatiefnemers schatten in dat er een reële mogelijkheid is om hier in totaal vier moderne windmolens te realiseren.

Locatie plangebied

Op afbeelding 1 is het plangebied ten noorden en zuiden van de A1 aangegeven.



Afbeelding 1: het plangebied van Windpark Deventer A1 is aangegeven met twee gele ovalen.

Indicatieve windmolenposities

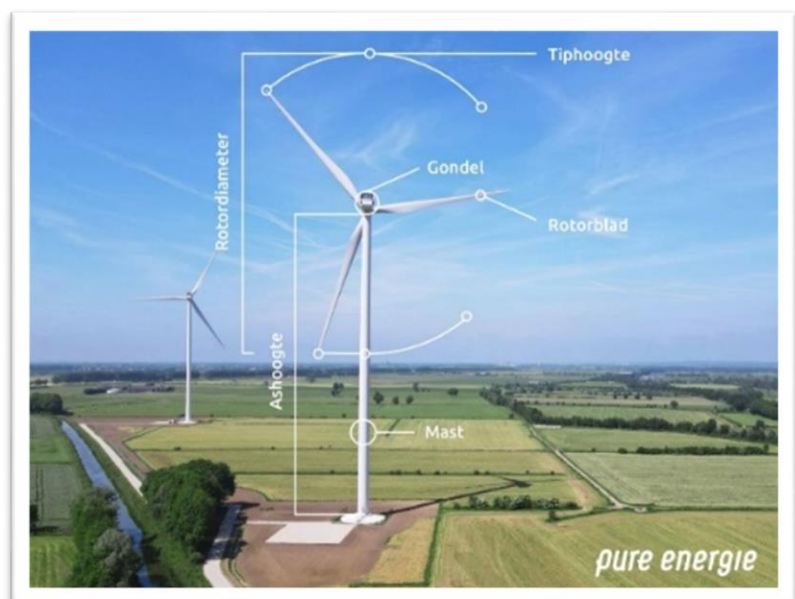
Op afbeelding 2 zijn indicatieve posities van de vier beoogde windmolens aangegeven. Hiervoor zijn vuistregels gehanteerd die bij initiatieven voor windenergie in een dergelijk vroeg stadium worden gebruikt. Nader onderzoek op het gebied van onder andere geluid, slagschaduw, ecologie, veiligheid en landschap wijst definitief uit welke ruimte er in het plangebied is voor windmolens en wat de exacte posities van de windmolens worden.



Afbeelding 2: de indicatieve posities van de windmolens zijn aangegeven met de groene stippen binnen de gele ovalen die het plangebied aangeven.

Moderne windmolens

De initiatiefnemers gaan uit van moderne windmolens: een ashoogte van circa 180 meter en een rotordiameter van circa 200 meter. Dat betekent dat een wiek ongeveer 100 meter lang is en de tiphoogte ongeveer 280 meter. Hier lijkt op basis van vuistregels ruimte voor in het plangebied. De nadere onderzoeken wijzen in een later stadium uit hoe groot de windmolens exact worden, maar de verwachting is dat de windmolens uiteindelijk dergelijke afmetingen krijgen.



Moderne windmolens: efficiënter en minder nodig voor doelstellingen duurzame energie

Moderne windmolens met genoemde afmetingen zijn aanzienlijk efficiënter. Als de wieken van een windmolen twee keer zo lang worden, wekt deze vier keer zoveel elektriciteit op. Overal in het land bereiken windmolens inmiddels vergelijkbare afmetingen. Dit is ingegeven door Rijksbeleid, uitgevoerd via de SDE++: veel duurzame energie tegen lage kosten. Door een fors hogere productie daalt de kostprijs per opgewekte kilowattuur en wordt duurzame energie zo efficiënt mogelijk geproduceerd. Dat zorgt ervoor dat lagere windmolens inmiddels niet meer rendabel zijn en er moet worden uitgegaan van moderne windmolens.

Grote bijdrage aan 55% CO₂-reductie in 2030

De gemeente Deventer sluit aan bij het landelijke doel van 55 procent CO₂-reductie in 2030. Windpark Deventer A1 draagt daar flink aan bij door circa 18 procent van het totale elektriciteitsverbruik in de gehele gemeente duurzaam te kunnen opwekken.

Het grote voordeel is dat grotere windmolens veel meer opwekken waardoor er in totaal veel minder windmolens nodig zijn om de doelstellingen voor duurzame energie te behalen. Het ruimtebeslag van windenergie in de gemeente Deventer is daarmee kleiner dan als wordt gekozen voor kleinere, maar meer windmolens. Ter vergelijking: om evenveel op te wekken als de vier beoogde windmolens van Windpark Deventer A1, zijn veertien windmolens nodig van het formaat van de twee bestaande windmolens langs de A1 bij Deventer.

Zo dragen grotere, moderne windmolens eraan bij dat het effect op de omgeving in totaal kleiner is dan als wordt gekozen voor kleinere, maar meer windmolens.

Moderne windmolen: geen groter effect op omgeving

Een grotere windmolen maakt niet automatisch meer geluid dan een kleinere windmolen. Tevens draaien grote windmolens langzamer rond. Dat zorgt voor een rustiger beeld. Regels voorkomen dat een grotere windmolen meer geluid en slagschaduw mag veroorzaken bij een woning dan een kleinere windmolen. Zo ontvangen woningen maximaal zes uur slagschaduw per jaar, ongeacht het aantal windmolens of het formaat. Een grotere windmolen heeft daardoor niet automatisch groter effect op de omgeving.

Veel duurzame elektriciteit

Als de wieken van een windmolen twee keer zo lang worden, wekt deze vier keer zoveel op. De verwachting is dat vier moderne windmolens met de genoemde afmetingen samen circa 80.000.000 kilowattuur (kWh) per jaar opwekken.

Ter vergelijking: de twee bestaande windmolens langs de A1 bij Deventer met een tiphoogte van 131 meter wekken per jaar gezamenlijk circa 8.500.000 kWh op.

In de gehele gemeente Deventer werd in 2021 bijna 439.000.000 kilowattuur verbruikt. Met circa 80.000.000 kWh per jaar kan Windpark Deventer A1 dus circa 18 procent van het totale elektriciteitsverbruik in de gehele gemeente duurzaam opwekken.

Projectwebsite

Meer informatie over dit project is te vinden op de projectwebsite: www.windparkdeventera1.nl

Visualisaties

Hieronder staan visualisaties van de beoogde windmolens. De windmolens hebben hierin een ashoogte van 180 meter, een rotordiameter van 200 meter en dus een tiphoogte van 280 meter.



Afbeelding 3: beeld vanaf snelweg A1 ter hoogte van Bathmen.



Afbeelding 4: beeld vanaf oprit 23 bij Deventer (nabij Zonnepark Adelaar - Brinkeveld).



Afbeelding 5: beeld vanaf Anna Reynvaanstraat in Colmschate (kijkend naar westelijke windmolens).



Afbeelding 6: beeld vanaf Anna Reynvaanstraat in Colmschate (kijkend naar oostelijke windmolens).



Afbeelding 7: beeld vanaf Deventerweg bij Bathmen.



Afbeelding 8: beeld vanaf Dortherweg in Epse (nabij adres Dortherweg 3).



Afbeelding 9: beeld vanaf Dortherweg in gemeente Lochem (kijken naar oostelijke windturbines)



Afbeelding 10: beeld vanaf Dortherweg in gemeente Lochem (kijken naar westelijke windturbines)



Afbeelding 11: de plattegrond met beoogde en posities waarvandaan bovenstaande visualisaties zijn gemaakt.

Passend binnen beleid

Provincie Overijssel is bevoegd gezag

Op basis van de Elektriciteitswet is de provincie Overijssel het bevoegd gezag voor Windpark Deventer A1. In de wet staat dat vanaf 5 MW aan opgesteld vermogen aan windenergie geldt dat de provincie het bevoegd gezag is. Hoewel er nog geen exact windmolentype is gekozen, kan er bij moderne windmolens van de genoemde afmetingen worden uitgegaan van circa 5 á 7 MW per windmolen. Dat betekent naar verwachting circa 20 á 28 MW opgesteld vermogen voor het gehele windpark en dus ruim meer dan 5 MW.

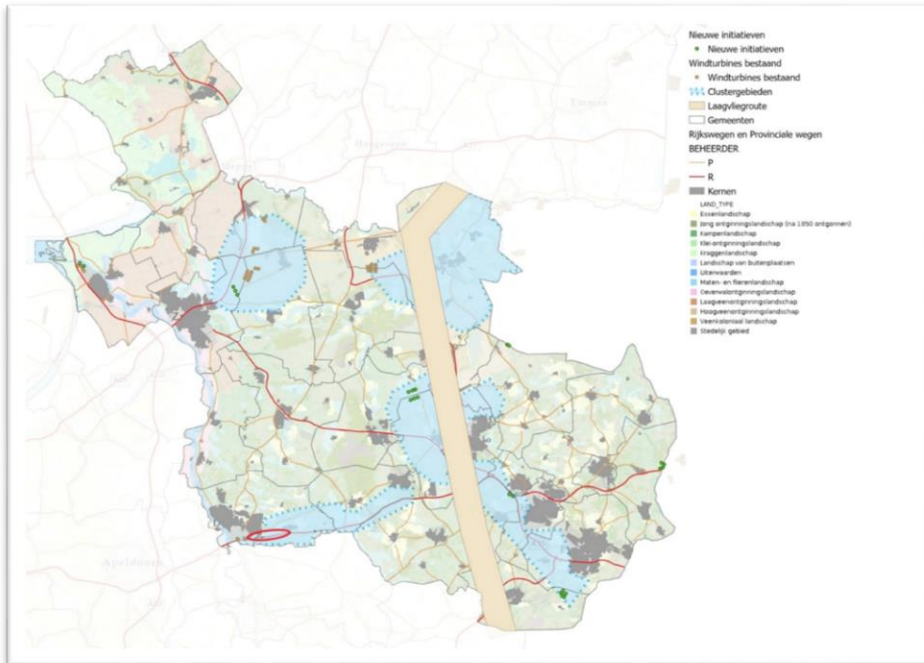
De gemeente kan de provincie vragen de bevoegdheid over te dragen aan de gemeente, maar hiervoor moet de gemeente dan zelf een verzoek indienen. Een belangrijke voorwaarde daarbij is dat de ruimtelijke procedure in elk geval niet langzamer verloopt dan als de provincie de ruimtelijke procedure zou doorlopen. De gemeente Deventer heeft vooralsnog geen beleid voor windinitiatieven vastgesteld. Wel is op 11 oktober 2023 het raadsbesluit 'Regie op wind, RES en Energietransitie' aangenomen waarin het gebied langs de A1 als zoekgebied voor windmolens is herbevestigd en wordt besloten een gemeentelijk toetsingskader voor windinitiatieven op te stellen. Maar bij het schrijven van dit document is onduidelijk wanneer het toetsingskader vastgesteld zouden moeten worden. Hiervoor lijkt geen 'deadline' van 1 januari 2024 afgesproken te zijn met de provincie, zoals andere gemeenten wel hebben gedaan. Wel noemt de gemeente in haar Omgevingsvisie de zone langs de snelweg A1 als gebied waar mogelijkheden worden gezien voor onder andere windmolens. Dit zoekgebied is op 11 oktober 2023 per raadsbesluit 'Regie op wind, RES herbevestigd'.

In voorkeursgebied A1 provincie Overijssel

De provincie Overijssel heeft in juli 2023 besloten het windbeleid aan te scherpen¹. In de kern komt het erop neer dat de provincie vier gebieden heeft aangewezen waar grotere clusters van windmolens mogelijk zijn. Buiten deze voorkeursgebieden zijn windmolens mogelijk, mits het initiatief is van minimaal vier windmolens. In de voorkeursgebieden geldt de clustereis van vier windmolens niet.

Het plangebied van Windpark Deventer A1 ligt in voorkeursgebied A1 Deventer, Rijssen-Holtten dat door de provincie is aangewezen. Op onderstaande plattegrond (zie volgende pagina) zijn de blauwe gebieden de voorkeursgebieden. De rode ovaal – toegevoegd door de initiatiefnemers – geeft globaal het plangebied van Windpark Deventer A1 aan (*tekst loopt door onder de afbeelding*).

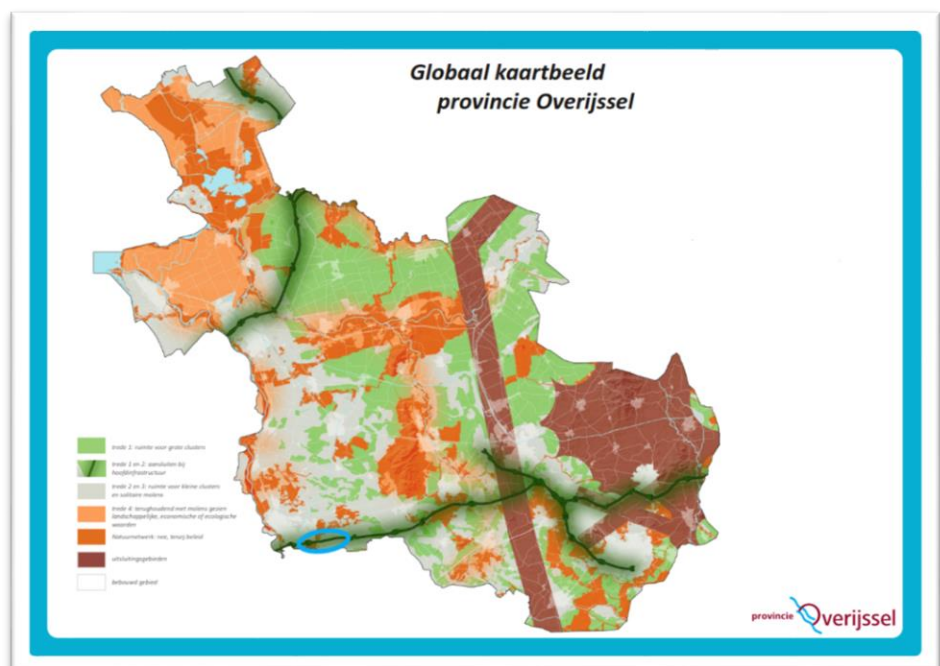
¹ [Provincie Overijssel scherp windbeleid aan - Provincie Overijssel](#)
[Brief van GS over voorgenomen windbeleid, uitvoering motie Grip op Wind Provincie Overijssel \(notubiz.nl\)](#)



Afbeelding 12: voorkeursgebieden provincie Overijssel met rode ovaal globale ligging plangebied Windpark Deventer A1.

Op trede 1 van provinciale Windladder

Het plangebied van Windpark Deventer A1 ligt in een gebied dat op trede 1 van de Windladder van de provincie Overijssel staat. Bijgaande afbeelding 11 is de Windladder. Gebieden op trede 1 zijn de gebieden die volgens de provincie het meest geschikt zijn om windmolens te plaatsen. Bijgaande afbeelding 11 staat in de actualisatie van de Omgevingsvisie van de provincie. Met de blauwe ovaal is indicatief de ligging van het plangebied van Windpark Deventer A1 aangegeven. Dit sluit aan op infrastructuur en zoals uit de Windladder blijkt, is dit een locatie op trede 1. In dit gebied staan sinds 2015 twee windmolens (Windpark Kloosterlanden). Windpark Deventer A1 is beoogd in het verlengde van deze opstelling. Daardoor ontstaat een clustering van windenergie – een belangrijk beleidskader van de provincie.



Voldoet aan kaders voor participatie in Provinciaal Programma Energiestrategie

In het Provinciaal Programma Energiestrategie² geeft de provincie Overijssel onder andere kaders voor de participatie (zowel qua proces als financieel) van de omgeving bij een concreet project. Windpark Deventer A1 voldoet volledig aan deze kaders. Dat wordt verder duidelijk uit dit project- en participatieplan.

Passend binnen Omgevingsvisie gemeente Deventer

In 2019 is de eerste Deventer Omgevingsvisie vastgesteld³. Al het beleid dat te maken heeft met de

Citaat uit omgevingsvisie Deventer

“We zien mogelijkheden om in het buitengebied in energielandschappen (zonne- en windmolenparken) energie op te wekken. Deze landschappen zijn door hun verschijningsvorm en omvang gebiedsvreemde elementen, die niet of moeilijk in de omgeving zijn in te passen. In het oude hoevenlandschap en het rivierenlandschap (Natura 2000-gebied) zien we weinig tot geen mogelijkheden, maar wel langs grootschalige infra-elementen zoals de A1 (Schipbeekzone) en in delen van het jonge ontginningslandschap. Hoewel het ook daar niet eenvoudig is om ze verantwoord in het landschap in te passen. We staan positief tegenover het gebruik van alternatieve energiebronnen zoals zonnepanelen en bio-energie-installaties als onderdeel van een duurzame en circulaire agrarische bedrijfsvoering. Wel moeten de benodigde voorzieningen op een passende en vanzelfsprekende manier deel uitmaken van het erf dan wel de omgeving.”

fysieke leefomgeving is hierin bij elkaar gebracht. Dit resulteerde in onderstaande ambities die gelden bij nieuwe ontwikkelingen (cursieve tekst is citaat van website van gemeente Deventer):

- *we verzilveren het bestaande: bij ontwikkelingen behouden en versterken we de eigen, onderscheidende kwaliteiten van Deventer;*
- *we verbinden slim: we versterken de netwerkkracht van Deventer. Lokaal, regionaal en nationaal;*
- *we handelen toekomstbestendig: de leefomgeving moet voor mens, dier en plant aangenaam zijn, nu en in de toekomst.*

In de Omgevingsvisie noemt de gemeente de zone langs de snelweg A1 als gebied waar mogelijkheden worden gezien voor onder andere windmolens. Dit zoekgebied is op 11 oktober 2023 per raadsbesluit ‘Regie op wind, RES herbevestigd. Onderstaande tekst is een citaat uit de Omgevingsvisie:

² [Provinciaal Programma Energiestrategie \(nieuweenergieoverijssel.nl\)](https://nieuweenergieoverijssel.nl)

³ [Omgevingsvisie | Deventer.nl](https://omgevingsvisie.deventer.nl)

Initiatiefnemers

Deventer Energie Coöperatie, Coöperatie LochemEnergie, Prowind en Pure Energie zijn samen de initiatiefnemers van Windpark Deventer A1. Dit samenwerkingsverband bundelt lokale kennis, lokaal eigendom, specifieke kennis van de ontwikkeling en realisatie van windenergie en professionele slagkracht in één projectorganisatie. Daardoor kan Windpark Deventer A1 zorgvuldig en professioneel worden ontwikkeld en gerealiseerd, met betrokkenheid van de omgeving. De omgeving kan betrokken zijn bij de planvorming en financieel participeren in het windpark. Meer informatie hierover staat hieronder en in het hoofdstuk 'Financiële participatie'. Hieronder volgt een toelichting op de initiatiefnemers en de rolverdeling.

Deventer Energie Coöperatie

De Deventer Energie Coöperatie is een lokale energiecoöperatie die wil bijdragen aan de vermindering van het gebruik van fossiele energie. We hebben immers te maken met een klimaatcrisis, en ook lokaal moeten we bijdragen aan het tegengaan van klimaatverandering. In 2012 sloegen zo'n 75 inwoners, (overheids-) instellingen en ondernemers de handen ineen met een heldere missie, er samen voor zorgen dat we onze aarde duurzaam achterlaten, door op lokale schaal te handelen.



Minder fossiele energie gebruiken is dus hard nodig. Daar willen we als lokale energiecoöperatie aan bijdragen. Samen duurzaam is ons motto.

Wat Deventer Energie wil bereiken

De doelstellingen van Deventer Energie zijn:

1. Duurzame energie opwekken in onze eigen gemeente;
2. De energie-efficiency van woningen, bedrijfspanden en openbare gebouwen verbeteren;
3. Informatie aanbieden ten behoeve van een doelmatig, efficiënt en duurzaam energiegebruik;
4. Duurzame energie inkopen en leveren;
5. Samenwerking bevorderen tussen de leden onderling en marktpartijen, gericht op het bereiken van deze doelstellingen.

De belangrijkste doelstelling van de coöperatie is het realiseren en exploiteren van bronnen van duurzame energie. Er zijn eerder een tweetal grote projecten afgerond, het Windpark Kloosterlanden (2 turbines 2015) langs de A1, en het Zonneroosproject dat op het dak van Sallcon (nu KonnecteD) gerealiseerd is (2015-2019-2022). Wij willen daarop voortbouwen met nieuwe windinitiatieven en met een aantal nieuwe zonnedaken.

Daarnaast heeft Deventer Energie het Energieloket en de energiecoaches om de inwoners te helpen om de energie-efficiency van het onroerend goed te verbeteren. Het Energieloket is in samenwerking met de provincie Overijssel tot stand gekomen. De energiecoaches adviseren huishouden voor het aanpassen van de woning waardoor de energievraag en de kosten van energie dalen. De gemeente ondersteunt deze faciliteiten met een subsidie. Samen met de Ulebelt hebben we het initiatief genomen voor het Duurzaamheidscentrum Deventer.

Via onze website, het Energieloket, sociale media en onze digitale nieuwsbrief biedt de coöperatie informatie aan ten behoeve van een doelmatig, efficiënt en duurzaam energiegebruik.

Tenslotte stelt de coöperatie alles in het werk om de samenwerking te bevorderen tussen de leden onderling en marktpartijen, gericht op het bereiken van deze doelstellingen.

www.deventerenergie.nl

LochemEnergie

LochemEnergie is een coöperatieve vereniging U.A. met 1.350 leden. LochemEnergie is een initiatief van burgers die vinden dat we minder energie moeten gaan gebruiken, en dat de energie die we nodig hebben zoveel mogelijk in de gemeente Lochem of randgemeenten geproduceerd moet worden. LochemEnergie wil de energietransitie versnellen.



Hoe wil LochemEnergie dit realiseren?

Door burgers (deskundige vrijwilligers) en bedrijven in de gemeente Lochem elkaar te laten helpen bij het bedenken en uitvoeren van energieoplossingen: individueel en collectief.

1. Besparen op energie. Want energie die je kunt besparen, hoeft je niet op te wekken. Bijvoorbeeld door het goed isoleren van je huis (Energieloket Lochem).
2. Zelf opwekken door privé-zonnepanelen, collectief in zonneparken, windmolens en de verkenning van collectieve warmteprojecten.
3. Stimuleren van elektrisch (deel)vervoer, door eigen deelauto's en laadpalen.
4. Groene energie inkopen. Dat wat niet zelf opgewekt kan worden, inkopen bij een echte groene energieleverancier.

Waarom wil LochemEnergie dat?

- Omdat we CO2 uitstoot willen reduceren.
- Omdat lokaal geproduceerde energie efficiënt is, geen transportverlies.
- Omdat het werkgelegenheid genereert.
- Omdat we willen dat eventuele winsten teruggaan naar de burgers van alle kernen in de gemeente Lochem, bijvoorbeeld voor: nieuwe energiebronnen, het zwembad, de voetbalvereniging en het verminderen van energiarmede.
- Omdat burgers dan bijdragen aan de energietransitie en zo klimaatverandering tegengaan, ten behoeve van toekomstige generaties.
- Omdat LochemEnergie burgers de kans wil geven om mee te doen in projecten, ook in projecten geïnitieerd door het bedrijfsleven of de gemeente, zodat er sprake is van minimaal 50 procent lokaal eigendom en een eerlijke verdeling van lusten en lasten.

www.lochemenergie.net

Prowind

Prowind initieert en realiseert burgerprojecten voor duurzame energieopwekking. Dat doen we op basis van actieve participatie, waarbij we op vakkundige en flexibele wijze samenwerken met alle belanghebbenden en respectvol omgaan met mens, natuur en milieu.

Dit doen we door samenwerkingsverbanden te creëren met belanghebbenden zoals, burgers, landeigenaren, energiecoöperaties en overheden. Wij faciliteren burgerinitiatieven voor energieopwekking door partijen bijeen te brengen, voor verbinding te zorgen, te participeren en te begeleiden tijdens de ontwikkeling en uitvoering van het windpark. Van idee, de ontwikkeling en bouw tot en met de exploitatie en ontmanteling van het windpark.



Als duurzame organisatie willen we een bijdrage leveren aan het behalen van de doelstellingen uit het Klimaatakkoord door energieopwekking uit hernieuwbare bronnen. Dat doen we door burgers te activeren bij de transitie naar duurzame energieopwekking. Maar ook door gemeenten en provincies te helpen bij het bereiken van hun klimaatdoelen.

We streven naar een open en transparante communicatie met alle belanghebbenden en werken samen op basis van gelijkwaardigheid en respect. Daarbij tonen we ons een betrouwbare en stabiele partner, die hecht aan transparante besluitvorming, gezamenlijke verantwoordelijkheid en gedeelde opbrengsten.

www.prowind.com

Pure Energie

Pure Energie is een duurzaam energiebedrijf, gevestigd in Enschede. Al ruim 25 jaar werkt het bedrijf aan de verduurzaming van Nederland door eigen windmolens, zonnedaken en zonneparken te realiseren. Iedereen, zowel particulier, organisatie als bedrijf, kan de groene stroom uit deze windmolens en zonneparken afnemen door klant te worden van Pure Energie. Zo heeft Pure Energie kennis van alle facetten: van locatieonderzoek, planologische procedure en omgevingsproces tot financiering, bouw en beheer van de windmolens en zonneparken en het leveren van de groene stroom.



Verder levert Pure Energie zonnepanelen aan bedrijven en particulieren en ontwikkelt projecten voor energieopslag.

Pure Energie levert klanten alleen de stroom die het zelf opwekt met de eigen windmolens en zonneparken die alleen in Nederland staan. Daarom is Pure Energie al jaren achter elkaar uitgeroepen tot groenste energieleverancier van Nederland in een onderzoek van de Consumentenbond, WISE, Greenpeace en Natuur & Milieu.

In de ontwikkeling van nieuwe wind- en zonneparken zoekt Pure Energie altijd de samenwerking met de omgeving. Dat houdt onder andere in dat Pure Energie in veel projecten samenwerkt met een lokale energiecoöperatie. Via die coöperatie kan de omgeving collectief eigenaar worden van het wind- of zonnepark, conform het streven voor lokaal eigendom uit het landelijke Klimaatakkoord. Pure Energie streeft naar een gelijkwaardige samenwerking met de omgeving.

<https://pure-energie.nl/zon-en-wind/>

Rolverdeling tussen initiatiefnemers

Deventer Energie Coöperatie, LochemEnergie, Prowind en Pure Energie hebben een samenwerkingsovereenkomst gesloten voor Windpark Deventer A1. Daarin staat welke rolverdeling

is afgesproken, wat iedere partij toevoegt aan het project en wat de rechten en plichten van de initiatiefnemers zijn met betrekking tot de ontwikkeling van het windpark.

Samen investeren en samen eigenaar

De initiatiefnemers hebben afgesproken dat zij gezamenlijk investeren en samen eigenaar worden van het windpark. Van de benodigde investeringen wordt door elke partij 25 procent opgebracht. De eigendomsverhoudingen volgen deze investeringsbijdragen, dus de uitkomst hiervan is dat via Deventer Energie Coöperatie en LochemEnergie vijftig procent van het windpark in lokaal eigendom komt – conform het streven naar vijftig procent lokaal eigendom in het landelijke Klimaatakkoord⁴.

Benutten van elkaars kwaliteiten

De initiatiefnemers zijn overtuigd van de meerwaarde van deze samenwerking, omdat elke partij een andere kwaliteit inbrengt. Zo kennen Deventer Energie Coöperatie en LochemEnergie de directe omgeving het beste en weten wie betrokken moeten worden. Ook hebben zij goede contacten met de lokale politiek. Zij kunnen voor hun (directe) burens ook een lokaal eerste aanspreekpunt zijn. Prowind en Pure Energie brengen veel ervaring in en kennis van het ontwikkelen, realiseren en ontwikkelen van windenergie in. Zo wordt met deze samenwerking dit windpark zo zorgvuldig mogelijk ontwikkeld en gerealiseerd.

Deventer Energie Coöperatie, LochemEnergie, Prowind en Pure Energie verdelen in onderling overleg de activiteiten die nodig zijn voor het windpark. Dit leidt tot gelijkwaardige basis voor samenwerking, op basis van ieders deskundigheid en ervaring.

⁴ <https://www.klimaatakkoord.nl/>

Omgevingsraad

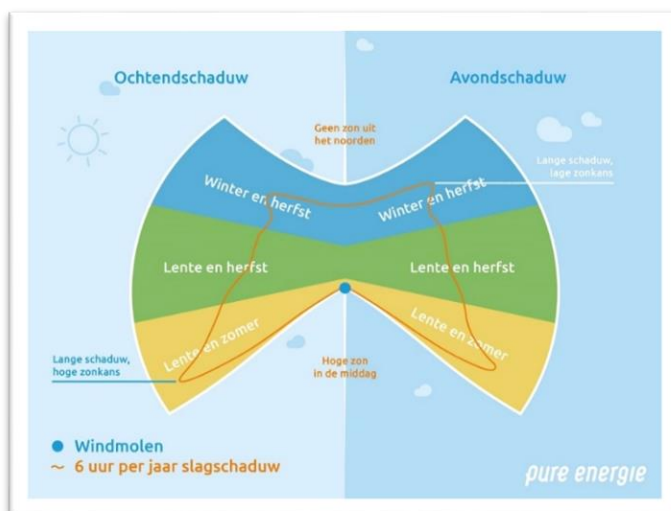
Om de omgeving te betrekken bij de ontwikkeling van Windpark Deventer A1, stellen de initiatiefnemers voor een omgevingsraad in te richten. In een omgevingsraad kunnen omwonenden, bedrijven en maatschappelijke organisaties zitting nemen om in overleg met de initiatiefnemers een concreet plan te maken voor het windpark. Dankzij een omgevingsraad kan de omgeving op gestructureerde wijze betrokken zijn bij het windpark en is er een herkenbaar punt waar alle betrokkenen en belangen rondom het windpark samen komen. Dit zorgt voor korte lijnen tussen betrokkenen, het vergemakkelijkt dat de omgeving inbreng kan hebben in het plan voor het windpark en het bevoegd gezag kan dit gestructureerde omgevingsproces ook goed volgen. Hieronder schetsen de initiatiefnemers hoe zij deze omgevingsraad voor zich zien en welke rol zij hierin zien weggelegd voor het bevoegd gezag.

Doelen van omgevingsraad

1. Zorgen voor directe betrokkenheid van de omgeving bij de planvorming voor het windpark.
2. Ophalen en registreren welke gedachten, ideeën, vragen en zorgen er leven in de omgeving met betrekking tot het windpark.
3. De omgeving inzicht geven in wat erbij komt kijken om een windpark te realiseren en wat de (on)mogelijkheden zijn.
4. Informatie delen over de impact van dit windpark op de omgeving.
5. In de planvorming waar mogelijk rekening houden met de punten genoemd onder 2.

Besprekpunten in de omgevingsraad

- Inhoud van het plan
 - *Effect op de omgeving en mogelijkheden voor hinderbeperking.*
 - *Maatregelen ter behoud of versterking van landschappelijke en ecologische waarden.*
 - *Overige onderwerpen, wensen en vragen vanuit de omgeving met betrekking tot het plan.*



- Benodigde onderzoeken (onder andere geluid en slagschaduw)
 - *Toelichting op minimale vereisten in benodigde onderzoeken.*
 - *Aanvullende wensen vanuit de omgeving met betrekking tot de onderzoeken.*
 - *Uitkomsten van de onderzoeken nader toelichten en bespreken.*

- Bespreken van nut en noodzaak van duurzame energie in het algemeen en windmolens (in Deventer) in het bijzonder.

Illustratie: werking van slagschaduw

- Adviezen aan de initiatiefnemers met betrekking tot communicatie naar bredere omgeving van het beoogde windpark.

- Adviezen voor betrekken van de omgeving in de periode tussen start ruimtelijke procedure en realisatie van het windpark en na realisatie van het windpark.
- Ideeën voor betrekken van omgeving tijdens de exploitatiefase, zoals excursie of open dag.

Bovenstaande is geen uitputtende lijst, maar geeft een indicatie waarover de omgevingsraad kan spreken.

Kaders en uitgangspunten omgevingsraad

Zo open mogelijk

- De initiatiefnemers zijn zo open mogelijk met het delen van informatie, rekening houdend met privacy- en bedrijfsgevoelige informatie. Als bepaalde informatie niet kan worden gedeeld, wordt toegelicht waarom dat zo is.

Een afgebakend aantal bijeenkomsten in de ontwikkelfase

- Om deelname aan de omgevingsraad overzichtelijk en behapbaar te houden, wordt in de ontwikkelfase een bepaalde periode afgesproken dat de omgevingsraad actief is. Bijvoorbeeld: een x-aantal bijeenkomsten in een x-aantal maanden. Dit bepaalt de omgevingsraad in gezamenlijkheid. Wel is het nadrukkelijk mogelijk dat de omgevingsraad ook in de bouw- en exploitatiefase blijft bestaan.

Omgevingsraad is geen juridische rechtspersoon

- Initiatiefnemers nemen de inbreng van de omgeving serieus en doen er veel aan om de inbreng van de omgevingsraad een plek te geven in het plan. Indien dit niet mogelijk is, wordt toegelicht waarom dat niet kan.
- De omgevingsraad krijgt bij voorkeur een onafhankelijk secretaris en gespreksleider. De uiteindelijke beslissing of iets onderdeel van het plan wordt, ligt bij de initiatiefnemers: zij moeten de investeringen doen in het uiteindelijke windpark en zijn er verantwoordelijk voor dat het windpark voldoet aan wet- en regelgeving, financiële haalbaarheid en overige eisen en normen.
- Het uitgangspunt van de initiatiefnemers is dat er een windpark wordt gerealiseerd. Het is wat hen betreft geen optie om af te zien van realisatie van het windpark. Afzien van de realisatie van een windpark is wat de initiatiefnemers betreft alleen een optie als er harde belemmeringen zijn die het plan niet haalbaar maken, zoals wetten en normen die beperkingen opleggen of als het plan financieel niet haalbaar lijkt.



- De omgevingsraad is geen juridische rechtspersoon, het is een particulier overleginitiatief (het is ook niet wettelijk voorgeschreven te werken met een omgevingsraad).

Verslaglegging en communicatie

- Van elke bijeenkomst van de omgevingsraad wordt een verslag gemaakt. Dat verslag wordt gedeeld via de nieuwsbrief van het windpark, geplaatst op de website van het windpark en verspreid door de onafhankelijk secretaris en gespreksleider van de omgevingsraad. Zo kunnen ook inwoners, bedrijven en maatschappelijke organisaties die niet actief meedoen in de omgevingsraad het proces actief volgen.
- Inwoners, bedrijven en maatschappelijke organisaties die niet meedoen aan de omgevingsraad, kunnen vragen stellen, opmerkingen maken of suggesties doen via info@windparkdeventer1.nl. In de omgevingsraad wordt dan besproken wie hierop een antwoord formuleert.

Hard op de inhoud, zacht op de relatie

- Er kunnen meningsverschillen ontstaan tussen bijvoorbeeld de initiatiefnemers en omwonenden. Daar is uiteraard ruimte voor in de omgevingsraad. Deze meningsverschillen met elkaar delen is juist onderdeel van het proces. Maar er is een vuistregel voor de omgang met elkaar: hard op de inhoud, maar zacht op de relatie. Dat betekent dat inhoudelijke discussies scherp kunnen zijn, maar dat er geen persoonlijke aanvallen ontstaan.

Iedereen houdt recht op zijn of haar standpunt

- Deelname van omwonenden, maatschappelijke organisaties en bedrijven aan de omgevingsraad betekent niet dat zij instemmen met de komst van het windpark. Het streven is een zo evenwichtig mogelijke samenstelling van de omgevingsraad om zo een goede afspiegeling van de omgeving te krijgen. Hierbij horen ook mensen en organisaties die kritisch tegenover het initiatief staan.
- De omgevingsraad is niet bedoeld om omwonenden, organisaties en bedrijven te overtuigen: wie kritisch is op dit initiatief, mag en kan dit blijven. De omgevingsraad is bedoeld om de omgeving te betrekken bij het initiatief en te onderzoeken of het plan (deels) kan worden aangepast aan wensen vanuit de omgeving.

Deelname staat open voor veel inwoners, bedrijven en organisaties

- Deelname aan de omgevingsraad staat in principe open voor omwonenden en bedrijven binnen een gebied van 2.800 meter van het beoogde windpark. Deze afstand is bepaald op basis van de richtlijn uit de landelijke Gedragscode Wind op Land van tienmaal de verwachte tiphoogte. Maatschappelijke organisaties die in elk geval worden uitgenodigd voor de omgevingsraad, staan in het stakeholdersoverzicht dat als bijlage bij dit project- en participatieplan is gevoegd.

Het bevoegd gezag beslist over de komst van het windpark

- Besluiten over de ruimtelijke ordening waar het plaatsen van een windpark onder valt, worden genomen door het bevoegd gezag. De betreffende bestuurders en volksvertegenwoordigers besluiten als democratisch gekozen volksvertegenwoordigers over het doorgaan van het plan.

Daardoor is een mogelijk scenario dat:

- 1) het plan voor een windpark voldoet aan de normen en regels,

- 2) het proces met de omgeving in de omgevingsraad goed is verlopen,
- 3) leden van de omgevingsraad desondanks niet kunnen instemmen met (delen van) het plan,
- 4) de initiatiefnemers toch besluiten het plan voor te leggen aan het bevoegd gezag,
- 5) het bevoegd gezag alsnog besluit in te stemmen met het plan.

De initiatiefnemers vinden het uit oogpunt van transparantie en het scheppen van mogelijke scenario's en eerlijke verwachtingen belangrijk om dit te melden. Wat de uiteindelijke uitkomsten en beslissingen zijn, ligt uiteraard nu, voorafgaand aan het proces, nog open. Ook is het streven om zoveel mogelijk consensus te bereiken en bovenstaande situatie te voorkomen.



Onafhankelijke gespreksleider en secretaris

De gesprekken van de omgevingsraad worden bij voorkeur begeleid door een onafhankelijke gespreksleider. Ook is er een persoon die de secretariële werkzaamheden uitvoert. Dit zorgt ervoor dat de deelnemers aan de omgevingsraad zich op de inhoud kunnen concentreren.

Neutraal ankerpunt

De gespreksleider en secretaris nemen de regie in het

bijeenroepen van de omgevingsraad en zorgen voor de verslagen van de bijeenkomsten – inclusief een eindverslag na het doorlopen van het afgesproken ontwikkelproces. Daarnaast draagt met name de gespreksleider eraan bij dat het gesprek tussen de omgeving en initiatiefnemers goed op gang komt en dat er wordt gesproken over de inhoud. De gespreksleider vormt het neutrale ankerpunt die ervoor zorgt dat de wensen, vragen en suggesties van de omgeving en de initiatiefnemers ruim aan bod komen en dat er tegelijkertijd wordt gewerkt aan een concreet plan door de initiatiefnemer(s) en omgeving.

Verzoek aan bevoegd gezag

Om de onafhankelijkheid van de gespreksleider en secretaris te waarborgen, is het goed dat het bevoegd gezag deze faciliteert. Het verzoek van de initiatiefnemers aan het bevoegd gezag is om deze gespreksleider en secretaris aan te stellen en de benodigde kosten hiervoor te vergoeden. Ook het beschikbaar stellen van een vergaderruimte aan de omgevingsraad is een verzoek aan het bevoegd gezag. Het faciliteren van deze gespreksleider en secretaris is een belangrijke bijdrage aan een zorgvuldig participatieproces. De omgeving – inwoners, bedrijven en maatschappelijke organisaties uit de omgeving – is hierbij gebaat.

In de Gedragscode Wind op Land⁵ staat dat het faciliteren van dergelijke procesbegeleiders een verantwoordelijkheid is van de overheid. Deze gedragscode is ondertekend door een brede coalitie van de Natuur- en Milieufederaties, Natuur & Milieu, Greenpeace, Milieudefensie, Energie Samen,

⁵ <https://www.nwea.nl/gedragscode-wind-op-land/>

Nederlandse Vereniging Omwonenden Windturbines en de Nederlandse Windenergie Associatie. Pagina 9 van de gedragscode omschrijft dit als volgt: *“Zo is het mogelijk dat de omgeving indien gewenst kan worden ondersteund door deskundigen die door haar gekozen zijn en/of dat het proces wordt begeleid door een onafhankelijke voorzitter. De verantwoordelijkheid om dat te organiseren ligt bij de overheid. De ondertekenaars vragen de overheid om dit in overleg met alle partijen mogelijk te maken.”*

Afstemming met gemeente Lochem en provincie Gelderland

Het beoogde plangebied ligt in de gemeente Deventer en dus de provincie Overijssel, maar nabij de grens met de gemeente Lochem in de provincie Gelderland. Dat betekent dat er ook omwonenden zijn die niet in de gemeente en provincie wonen waar het initiatief zich bevindt. Het lijkt de initiatiefnemers daarom goed als het bevoegd gezag het proces om te komen tot het windpark afstemt met de gemeente Lochem en de provincie Gelderland. Vooral in het participatieproces voor de omgeving is de betrokkenheid van Lochem en Gelderland belangrijk. Door zich daarin te mengen, kunnen Lochem en Gelderland eraan bijdragen dat een zorgvuldig proces wordt doorlopen en ook omwonenden in Lochem en Gelderland op zijn minst goed worden geïnformeerd over de voortgang van het initiatief. Dit is in het belang van de omwonenden, bedrijven en maatschappelijke organisaties in Lochem en Gelderland: zij zien dat hun gemeente en provincie waken voor hun belang bij een ontwikkeling die zich niet in hun gemeente en provincie afspeelt, maar wel in hun leefomgeving. Het is ook in het belang van het initiatief en het bevoegd gezag. En het is een van de redenen dat LochemEnergie mede-initiatiefnemer is. Het kan eraan bijdragen dat de relatie met de ‘buren’ goed blijft en er zo min mogelijk onrust ontstaat. Uiteraard informeren de initiatiefnemers de gemeente Lochem, de provincie Gelderland en inwoners van deze gemeente en provincie rondom het plangebied ook actief zelf.

Stappenplan omgevingsraad

Hieronder wordt op hoofdlijnen beschreven welke stappen worden gezet om te komen tot een omgevingsraad en hoe het proces met de omgevingsraad tot en met vergunningverlening loopt.

<u>Actie</u>	<u>Verantwoordelijke partij</u>	<u>Opmerkingen</u>
Idee voor omgevingsraad wordt vanaf de eerste bekendmaking van het initiatief voor dit windpark meegenomen in alle communicatie-uitingen	Initiatiefnemers	
Aanwijzen van onafhankelijke gespreksleider en secretaris	Bevoegd gezag	
Consultatie in omgeving van idee en opzet voor omgevingsraad	Onafhankelijk gespreksleider en secretaris, met indien nodig ondersteuning van bevoegd gezag en initiatiefnemers	Hierbij kunnen de gespreksleider en secretaris gebruikmaken van het stakeholdersoverzicht dat is gemaakt door de initiatiefnemers
Indien nodig: aanpassen van opzet voor omgevingsraad aan de hand van input vanuit de omgeving	Onafhankelijk gespreksleider en secretaris	
Voorstel voor omgevingsraad wordt goedgekeurd door bevoegd gezag	Regie bij bevoegd gezag, met ondersteuning van onafhankelijk gespreksleider en secretaris en initiatiefnemers	
Uitnodigen van inwoners, bedrijven en maatschappelijke organisaties voor deelname aan omgevingsraad	Onafhankelijk gespreksleider en secretaris, met steun van initiatiefnemers	Hierbij kunnen de gespreksleider en secretaris gebruikmaken van het stakeholdersoverzicht dat is gemaakt door de initiatiefnemers
Start gesprekken van de omgevingsraad	Regie door onafhankelijk gespreksleider en secretaris. Deelnemers aan omgevingsraad zijn omwonenden, bedrijven, maatschappelijke organisaties en initiatiefnemers	
Na afloop van het proces met de omgevingsraad wordt een samenvattend verslag van dit proces opgeleverd	Onafhankelijk gespreksleider en secretaris	
Aanvraag omgevingsvergunning voor windpark	Initiatiefnemers	
Beoordeling van aangevraagde omgevingsvergunning	Bevoegd gezag	

Stappenplan communicatie en participatie

Hieronder beschrijven de initiatiefnemers op hoofdlijnen welke stappen zij doorlopen vanaf het moment dat de initiatiefnemers het idee bekendmaken in de omgeving tot het besluit over de aangevraagde vergunning.

<u>Actie</u>	<u>Actiehouder</u>	<u>Datum/periode</u>	<u>Opmerkingen</u>
<p>Persoonlijk benaderen van omwonenden in het buitengebied die binnen circa 600 meter van het plangebied wonen.</p> <p>De website, inclusief aanmelden voor de digitale nieuwsbrief, is online.</p>	Initiatiefnemers	Datum nog nader te bepalen	<p>Initiatief bekendmaken, voorgesteld proces toelichten, vragen en suggesties ophalen en mogelijkheden voor financiële participatie toelichten.</p> <p>Tevens worden de omwonenden uitgenodigd voor een openbare informatiebijeenkomst.</p>
Idee en voorgesteld proces breed bekend maken in de omgeving en eerste vragen en suggesties ophalen, inclusief uitnodiging voor openbare informatiebijeenkomst	Initiatiefnemers	De dag na de gesprekken met omwonenden die in het buitengebied binnen circa 600 meter wonen, vallen de brieven op de mat en worden de mails en persbericht verstuurd	<p>Brief aan adressen binnen circa 2.800 meter van het plangebied met informatie over het initiatief, proces en mogelijkheden voor financiële participatie.</p> <p>Mail met informatie die gelijk is aan bovengenoemde brief aan alle maatschappelijke organisaties uit stakeholdersoverzicht.</p> <p>Persbericht versturen.</p> <p>In beginsel krijgen alle adressen binnen 2800 meter een brief, met uitzondering van enkele woonwijken en bedrijventerreinen aan de rand van dat gebied. Dit zijn te veel adressen om een brief te sturen en de verwachting is dat deze adressen geen effecten van de windmolens ervaren. Onder andere door het persbericht worden</p>

			desondanks ook deze adressen geïnformeerd over het initiatief en is alle informatie uit de brief ook te vinden op de projectwebsite.
Openbare informatiebijeenkomst voor alle geïnteresseerden	Initiatiefnemers		
Vervolggesprekken met omwonenden, bedrijven en maatschappelijke organisaties, inclusief het maken van visualisaties op adresniveau	Initiatiefnemers		Indien blijkt dat hier behoefte aan is bij stakeholders, wordt hier uiteraard aan tegemoet gekomen
Raadsfracties Deventer uitnodigen voor gesprek	Initiatiefnemers	Kort na de eerste openbare informatieavond	
Excursie naar windmolens voor stakeholders	Initiatiefnemers		Indien er behoefte aan blijkt in de omgeving om windmolens te ervaren
Inrichten van omgevingsraad	Regie bij onafhankelijk gespreksleider en secretaris, met indien gewenst ondersteuning van initiatiefnemers en bevoegd gezag		Voorstel voor omgevingsraad wordt geconsulteerd in de omgeving en indien nodig aangepast. Voorstel voor omgevingsraad wordt goedgekeurd door bevoegd gezag. Zie 'Stappenplan omgevingsraad' voor meer informatie hierover.
Proces met omgevingsraad doorlopen	Regie bij onafhankelijk gespreksleider en secretaris, met indien gewenst ondersteuning van initiatiefnemers en bevoegd gezag		In overleg met de omgevingsraad wordt het plan concreet gemaakt en wordt de vergunningaanvraag voorbereid.
Vergunning aanvragen	Initiatiefnemers		
Besluitvorming over aangevraagde vergunning	Bevoegd gezag		

Communicatiemiddelen

De initiatiefnemers zetten de volgende communicatiemiddelen in om de omgeving te informeren over en te betrekken bij Windpark Deventer A1:

- Projectwebsite www.windparkdeventera1.nl
Nieuws, informatie over het initiatief, de initiatiefnemers, windmolens, effecten van windmolens op de omgeving.
- E-mailadres info@windparkdeventera1.nl
- Digitale nieuwsbrief
Per mail, aanmelden via website.
- Brieven huis aan huis
- Persberichten
- Openbare informatie- en inloopbijeenkomsten
- Persoonlijke gesprekken
- Visualisatieprogramma Windplanner
Dit wordt ingezet zowel voor informatie- en inloopbijeenkomsten als in persoonlijke gesprekken. Hiermee kunnen ook visualisaties op maat worden gemaakt, bijvoorbeeld rondom de woningen van omwonenden. Dit helpt om tastbaar te maken wat de omgeving kan verwachten als er windmolens staan en geeft een reëel beeld.



Per communicatiemoment bepalen de initiatiefnemers welke communicatiemiddelen het beste kunnen worden ingezet. Bij de communicatie wordt de volgende stelregel gehanteerd:

De omgeving wordt zoveel mogelijk geïnformeerd over wat er staat te gebeuren en niet als het reeds is gebeurd.

Deze stelregel draagt eraan bij dat de omgeving in een vroegtijdig stadium wordt betrokken bij het windpark en zodoende inbreng kan hebben. Deze stijl van communiceren wordt tevens toegepast bij de bouw en exploitatie van het windpark.

Financiële participatie

De initiatiefnemers bieden de omgeving van Windpark Deventer A1 twee mogelijkheden voor financiële participatie in het windpark. Deze twee vormen zijn bij dit windpark beide beschikbaar en staan los van elkaar.

1. Lokaal eigendom via Deventer Energie en LochemEnergie

Via Deventer Energie Coöperatie en LochemEnergie kunnen inwoners financieel participeren in het windpark. De twee coöperaties zijn er verantwoordelijk voor dat dit wordt vormgegeven. Financiële participatie voor inwoners van buurgemeente Lochem wordt ook mogelijk gemaakt door beide coöperaties.

Vijftig procent lokaal eigendom, conform streven in Klimaatakkoord

De initiatiefnemers hebben afgesproken dat zij gezamenlijk investeren en samen eigenaar worden van het windpark. Van de benodigde investeringen wordt vijftig procent opgebracht door Deventer Energie Coöperatie en LochemEnergie: beide brengen 25 procent op. De andere vijftig wordt opgebracht door Prowind en Pure Energie. Ook zij brengen beide 25 procent op. De eigendomsverhoudingen volgen deze investeringsbijdragen, dus de uitkomst hiervan is dat via Deventer Energie Coöperatie en LochemEnergie vijftig procent van het windpark in lokaal eigendom komt – conform het streven naar vijftig procent lokaal eigendom in het landelijke Klimaatakkoord.



Coöperatief deel windpark draagt bij aan omgeving

Gebruikelijk bij dergelijk lokaal coöperatief eigendom is dat tevens een deel van het rendement van het coöperatieve deel van het windpark wordt besteed aan bijvoorbeeld nieuwe projecten. Daarover beslissen de leden van de coöperaties. De opbrengst van het coöperatieve deel van Windpark Deventer A1 kan hierdoor worden gebruikt voor nieuwe (duurzame) initiatieven, al dan niet in de omgeving. Zijn

er duurzaamheids- of juist sociale projecten die inwoners, ondernemers of maatschappelijke organisaties wel willen oppakken, maar die zij niet kunnen realiseren vanwege bijvoorbeeld een tekort aan financiële middelen? Dan kunnen de coöperaties via het windpark daaraan wellicht een bijdrage leveren.

2. Omgevingsfonds

Een deel van de opbrengst van het gehele windpark wordt ter beschikking gesteld aan de omgeving, conform de NWEA-gedragscode Wind op Land⁶. De bijdrage aan het fonds is in elk geval conform de gedragscode: 0,50 euro per opgewekte MWh, voor een periode van vijftien jaar. De initiatiefnemers zijn bereid om in gesprek met de omgeving te bekijken of deze bijdrage nog een impuls kan of moet krijgen.

Bedrag ter indicatie

⁶ <https://www.nwea.nl/gedragscode-wind-op-land/>

Er kan nu nog niet exact worden gezegd wat jaarlijks het bedrag is dat beschikbaar is via het omgevingsfonds. Dit heeft te maken met onder andere hoe groot de windmolens worden en hoeveel ze dus opwekken, maar de opbrengst kan door gemiddeld meer of minder wind in een jaar ook mee of tegenvallen in een jaar. Het windpark verkeert in een te pril stadium om daar nu harde uitspraken over te kunnen doen.

Wel kunnen de initiatiefnemers een indicatie geven. Als er vier moderne windmolens worden gerealiseerd van de beoogde afmetingen, wekken deze samen naar verwachting circa 80.000.000 kWh per jaar op. Dat is 80.000 MWh. Als dit wordt vermenigvuldigd met 0,50 euro, is dat 40.000 euro per jaar dat via het omgevingsfonds beschikbaar is. Dit genoemde totaalbedrag is louter bedoeld ter indicatie, er kunnen geen rechten aan worden ontleend.

Stapelning voorkomen

Door het omgevingsfonds zo in te richten, wordt ook de stapeling van bijdragen zoals genoemd in de gedragscode vermeden. Stapeling van bovenwettelijke bijdragen is in tegenspraak met het landelijke beleid dat onder andere windenergie tegen zo laag mogelijke kosten moet worden opgewekt. Dit beleid wordt uitgevoerd door de SDE++-subsidie die initiatiefnemers dwingt tegen een zo laag mogelijke kostprijs windenergie op te wekken. Een stapeling van bijdragen heeft een negatief effect op de kostprijs en daarmee de rentabiliteit van het windpark. Uiteraard verslechtert dan ook de rentabiliteit van het coöperatieve deel van het windpark en daarmee de rentabiliteit voor de lokale mee-investerende inwoners en ondernemers.

Beheer en besteding fonds bespreken met omgeving

Hoe het fonds wordt beheerd en waaraan het wordt besteed, willen de initiatiefnemers bespreken met de omgeving. De omgeving heeft hierin een grote stem. Dit kan bijvoorbeeld goed worden besproken in de omgevingsraad. Dit omgevingsfonds kan – ter illustratie – worden benut voor de versterking van bijvoorbeeld gemeenschappelijke voorzieningen, landschap of natuur in de omgeving of voor maatregelen of initiatieven op het gebied van duurzaamheid. De wens van de initiatiefnemers is wel dat dit fonds zo breed mogelijk meerwaarde heeft voor de omgeving en dat hiermee niet persoonlijk gewin wordt gefaciliteerd.

Het streven van de initiatiefnemers is dat afspraken over beheer en besteding van het omgevingsfonds met de omgeving worden vastgelegd. De exacte vorm hiervan is afhankelijk van de uitkomst van het proces met de omgeving.

Bijlagen

Bijlage 1: Stakeholdersoverzicht

- **Adressen in omgeving**

Adressen binnen circa 600 meter in het buitengebied (exclusief grondeigenaren)

Adressen binnen circa 2.800 meter (exclusief grondeigenaren, inclusief woningen in de gemeente Lochem)

Volgens de Gedragscode Wind op Land valt het gebied binnen tien keer de tiphoogte onder 'de omgeving'. De tekst in de Gedragscode: *De fysieke omgeving van een windproject, dan wel de 'omgevingsbelangen' c.q. de belanghebbenden rondom een specifiek windproject. De precieze omvang van de omgeving is moeilijk vast te stellen, maar voor omwonenden wordt als vuistregel uitgegaan van de door de Raad van State gehanteerde norm van tien maal de tiphoogte.*

Dit is een vuistregel en er kan om moverende redenen van worden afgeweken. Dat geldt ook bij WP Deventer A1. Binnen 2.800 meter bevinden zich zeer veel adressen. Veel van deze adressen zullen door de aard van het gebied (veel bebouwing, veel omgevingsgeluid) geen effecten (zicht, geluid, slagschaduw) ondervinden. Het aanschrijven van deze adressen met een brief is praktisch zeer veel werk en kostbaar. Dit in samenhang met het gebrek aan effecten voor deze adressen maakt dat de initiatiefnemers op sommige delen het gebied waarbinnen adressen een brief krijgen kleiner maken. Op onderstaande afbeelding is die aanpassing zichtbaar (de groene lijn geeft het gebied aan waar een brief wordt bezorgd). Ditzelfde geldt voor het bezoeken van de adressen binnen circa 600 meter. Daar bevinden zich ook op enkele plekken veel woningen die weinig tot geen hinder ondervinden. Terwijl er juist adressen zijn buiten 600 meter maar tussen twee windmolens in die dan niet worden bezocht. Daarom hebben de initiatiefnemers ook die vuistregel op enkele plekken aangepast zodat een logischer gebied is bepaald waarbinnen adressen persoonlijk worden bezocht waarbij het aantal adressen tevens nog praktisch uitvoerbaar is.

Binnen het gebied binnen circa 2800 meter bevinden zich nu ruim 5300 adressen. Die adressen krijgen dus een brief. In het gebied in het buitengebied binnen circa 600 meter bevinden zich nu 37 adressen.



Plattegrond: adressen binnen circa 2800 meter.



Plattegrond: adressen binnen circa 600 meter in buitengebied.

- **Bewonersorganisaties**
 - Energiecoöperatie Noaber Energie
 - DeventerWint
 - Belangenvereniging Bathmen
 - Dorpsraad Epse & Joppe
 - Plaatselijk Belang Colmschate
 - Buurtvereniging Dortherhoek
 - Dorpsraad Gorssel
 - Jong RES West-Overijssel
 - Plattelands Jongeren Bathmen
 - Oxe geeft Gas

- **Overheden**
 - Gemeente Deventer (wethouder, ambtelijk, gemeenteraad)
 - Burgerberaad over energiestrategie Deventer (georganiseerd door de gemeente)
 - Gemeente Lochem (wethouder, ambtelijk, gemeenteraad)
 - Regionale Energiestrategie West-Overijssel
 - Provincie Overijssel (gedeputeerde, ambtelijke, provinciale staten)
 - Provincie Gelderland (gedeputeerde, ambtelijke, provinciale staten)

- **Natuur, landschap, landbouw, duurzaamheid**
 - Landgoed De Bannink
 - Hondenschool KC Deventer
 - Vogelwerkgroep De IJsselstreek
 - Adviesraad Natuur en Milieu Deventer
 - IVN Deventer
 - Deventer Bomenstichting
 - Stichting De Groene Knoop
 - KNNV Deventer
 - Landschap Overijssel
 - Het Oversticht
 - Stichting Mooi Lochem
 - Stichting Marke Lochem
 - Stichting Natuur in de Graafschap
 - Wildbeheereenheid De Koerkamp
 - Natuur en Milieu Overijssel
 - Natuur en Milieu Gelderland
 - LTO Salland
 - Stichting BNLW buitengebied Epse

- **Ondernemers, toeristisch**
 - Ondernemersvereniging De Weteringen
 - Ondernemersvereniging Kloosterlanden
 - A1 Bedrijvenpark Deventer
 - A1 Truck parking Deventer
 - Van der Valk Hotel Deventer
 - Deventer Paintball

Sportvereniging Helios

- **Media**

de Stentor Deventer

de Stentor Zutphen & Achterhoek

RTV Oost

Omroep Gelderland

Nieuwsblad Stedendriehoek

Het Deventer Nieuws

Bathmense Krant

LochemsNieuws

Weekblad De Gids

Weekblad In De Kijker

www.extranieuws.nl

Salland 1

RTV Ideaal

Deventer Radio & Televisie

Gorssel.nl

EpseJoppe.nl